

Βασικές Αρχές Χρηματοοικονομικής Λογιστικής **Ιούνιος 2023**

Βασιλική Κούννου

Χρηματοοικονομική Διαχείριση

- Η Χρηματοδοτική Διοίκηση έχει βασικό αντικείμενο την **υποστήριξη** των επιχειρηματικών αποφάσεων και τη συμμετοχή στη **διαδικασία λήψης τους**.
- Τέτοιες αποφάσεις είναι η αξιολόγηση και η επιλογή των επενδύσεων, η αξιολόγηση και η επιλογή των πηγών και τρόπων χρηματοδότησης, η διαχείριση των οικονομικών κινδύνων.

Χρηματοοικονομική Διαχείριση

Η Χρηματοδοτική Διοίκηση ασχολείται δηλαδή με την παρακολούθηση και τη μελέτη των χρηματοοικονομικών στοιχείων της επιχείρησης και ειδικότερα με τις εξής επιμέρους λειτουργίες:

- Τη λειτουργία του προϋπολογισμού.
- Την ταμειακή λειτουργία.
- Τη λογιστική λειτουργία
- Τη λειτουργία της διαχείρισης κεφαλαίων

Χρηματοοικονομική Διαχείριση

- 3 Βασικές ερωτήσεις που η Χρηματοοικονομική Διοίκηση απαντάει:
 - Ποιες επενδύσεις σε μακροχρόνια περίοδο θα πρέπει να αναλάβει η επιχείρηση
 - Πως θα χρηματοδοτηθούν οι επενδύσεις αυτές
 - Πως θα διαχειριστούμε την καθημερινή χρηματοοικονομική λειτουργία της επιχείρησης

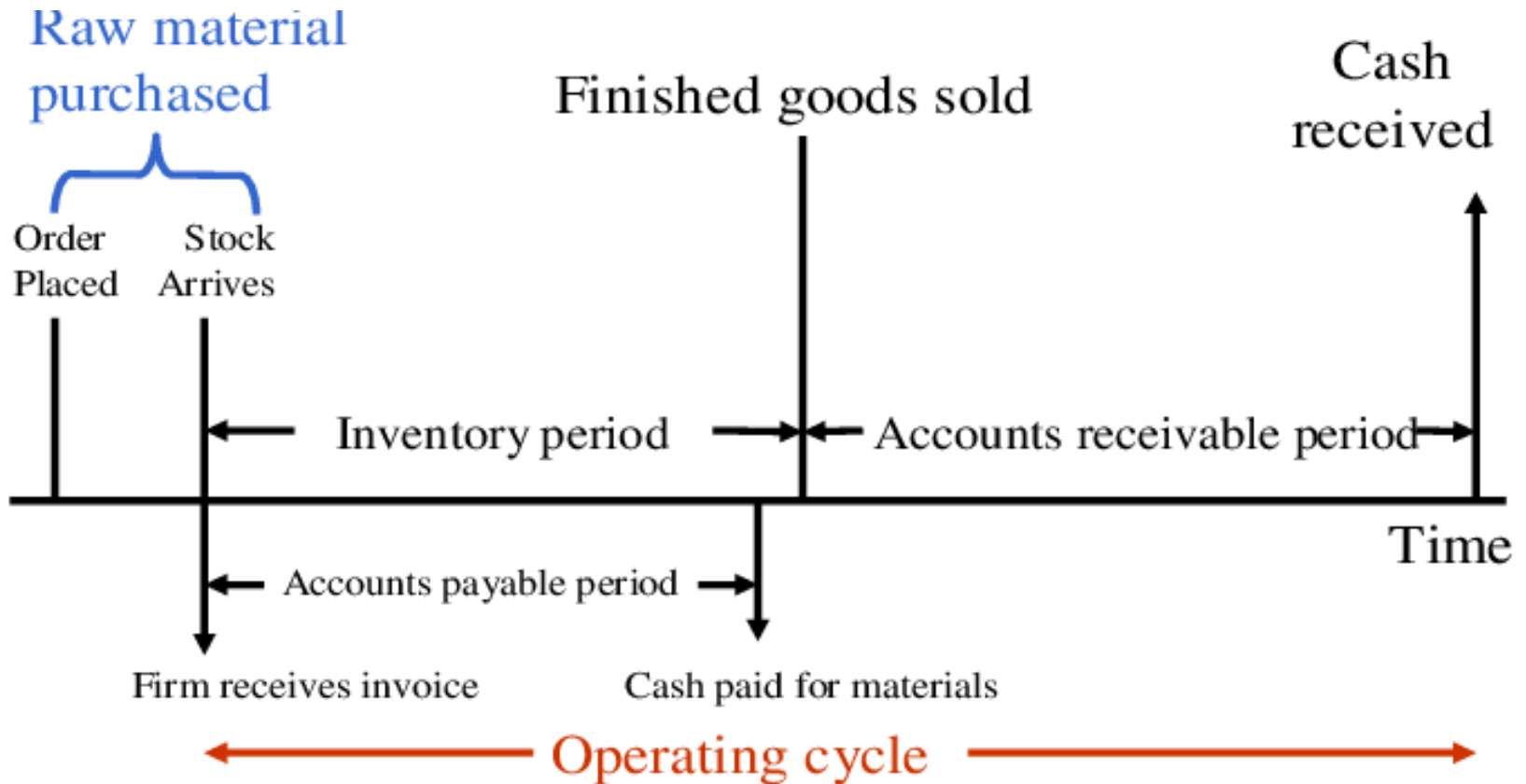
Γιατί είναι απαραίτητη η χρηματοοικονομική εκπαίδευση σε αυτούς που διοικούν ΜΜΕ

- Θα πρέπει να κρατάει αρχείο με τις καθημερινές χρηματοοικονομικές συναλλαγές όπως και να ελέγχει τις ροές χρημάτων και την κατανομή τους μέσα στην επιχείρηση
- Η χρηματοοικονομική εκπαίδευση επιτρέπει στον επιχειρηματία να μπορεί να αναλύει τις χρηματοοικονομικές καταστάσεις της επιχείρησής του
- Η χρηματοοικονομική εκπαίδευση προσφέρει το απαραίτητο υπόβαθρο στους επιχειρηματίες να λαμβάνουν τη σωστή απόφαση προκειμένου να μεγιστοποιήσει το κέρδος τους.

Ανάλυση Χρηματοοικονομικών Καταστάσεων

- Οι χρηματοοικονομικές καταστάσεις αποτυπώνουν την απόδοση της επιχείρησης σε μία συγκεκριμένη χρονική στιγμή
- Συνήθως καταρτίζονται στο τέλος του ημερολογιακού έτους που συμπίπτει και με το τέλος λογιστικής χρήσης

Λειτουργικός Κύκλος (Operating Cycle)



Βασικοί Ορισμοί

- Ισολογισμός (Balance Sheet) : Είναι η χρηματοοικονομική κατάσταση η οποία εμφανίζει το μέγεθος και την διάρθρωση της περιουσίας μίας επιχειρηματικής μονάδας σε δεδομένη χρονική στιγμή.
- Ο Ισολογισμός δίνει την εικόνα της επιχείρησης στατικά.

ΙΣΟΛΟΓΙΣΜΟΣ

Balance Sheet

For Year Ending December 31, 2013
 (all numbers in \$000)

ASSETS

Current Assets

Cash	\$500
Accounts receivable	150
(less doubtful accounts)	-188
Inventory	150
Temporary investment	10
Prepaid expenses	5
Total Current Assets	<u>\$627</u>

Fixed Assets

Long-term investments	\$400
Land	889
Buildings	506
(less accumulated depreciation)	-120
Plant & equipment	447
(less accumulated depreciation)	-200
Furniture & fixtures	98
(less accumulated depreciation)	-78
Total Net Fixed Assets	<u>\$1,942</u>

TOTAL ASSETS	<u><u>\$2,569</u></u>
---------------------	-----------------------

LIABILITIES

Current Liabilities

Accounts payable	\$650
Short-term notes	230
Current portion of long-term notes	180
Interest payable	45
Taxes payable	30
Accrued payroll	45
Total Current Liabilities	<u>\$1,180</u>

Long-term Liabilities

Mortgage	\$960
Other long-term liabilities	450
Total Long-term Liabilities	<u>\$1,410</u>

Shareholders' Equity

Capital stock	\$400
Retained earnings	-421
Total Shareholders' Equity	<u>(\$21)</u>

TOTAL LIABILITIES & EQUITY	<u><u>\$2,569</u></u>
---------------------------------------	-----------------------

Βασικοί Ορισμοί

- **Κατάσταση Αποτελεσμάτων Χρήσης:**

- Λογιστική Κατάσταση που απεικονίζει το λογιστικό αποτέλεσμα (κέρδος ή ζημία) που πέτυχε μία οικονομική μονάδα κατά τη διάρκεια μιας περιόδου καθώς και τους προσδιοριστικούς παράγοντες του αποτελέσματος (έσοδα – έξοδα).
- Το αποτέλεσμα εμφανίζεται ως η αλγεβρική διαφορά (έσοδο – έξοδο).
 - Αν η διαφορά είναι αρνητική -> ζημία
 - Αν η διαφορά είναι θετική -> κέρδος

ΚΑΤΑΣΤΑΣΗ ΑΠΟΤΕΛΕΣΜΑΤΩΝ ΧΡΗΣΗΣ

COMPANY B INCOME STATEMENT

For Year Ended September 28, 2019 (In thousands)

NET SALES	\$	4,358,100
COST OF SALES		2,738,714
GROSS PROFIT		1,619,386
SELLING AND OPERATING EXPENSES		560,430
GENERAL AND ADMINISTRATIVE EXPENSES		293,729
TOTAL OPERATING EXPENSES		854,159
OPERATING INCOME		765,227
OTHER INCOME		960
GAIN (LOSS) ON FINANCIAL INSTRUMENTS		5,513
(LOSS) GAIN ON FOREIGN CURRENCY		(12,649)
INTEREST EXPENSE		(18,177)
INCOME BEFORE TAXES		740,874
INCOME TAX EXPENSE		257,642
NET INCOME	\$	483,232

Βασικοί Ορισμοί

Κατάσταση Ταμειακών Ροών:

- Η Κατάσταση Ταμειακών Ροών παρέχει πληροφορίες σχετικά με την δυνατότητα της επιχείρησης να δημιουργεί ταμειακά αποθέματα, τις μεταβολές αυτών, καθώς και τις πηγές τους.
- Χωρίζονται σε:
 - Ταμειακές ροές από επιχειρηματικές/λειτουργικές δραστηριότητες
 - Ταμειακές ροές από επενδυτικές δραστηριότητες
 - Ταμειακές ροές από χρηματοδοτικές δραστηριότητες

Cash Statement

XYZ COMPANY STATEMENT OF CASH FLOW FINANCIAL YEAR END - 20XX	
<i>Cash Flow From Operating Activities</i>	
Net earnings	\$ 3,000,000
Depreciation	15,000
Decrease in accounts receivable	20,000
Increase in accounts payable	20,000
Increase in taxes payable	3,000
Increase in inventory	(40,000)
Net cash from operations	3,018,000
<i>Cash Flow From Investing</i>	
Equipment	(500,000)
<i>Cash Flow From Financing</i>	
Notes payable	10,000
Cash flow for financial year 2018	\$ 2,528,000

Ρευστότητα

- Η ρευστότητα παίζει καθοριστικό ρόλο για την βιωσιμότητα της επιχείρησης
- Η ρευστότητα διασφαλίζει ότι οι επιχειρήσεις έχουν τις απαραίτητες χρηματοροές για να καλύψουν τα έξοδα τους και παρέχει ανταγωνιστικό πλεονέκτημα όταν υπάρχει έλλειψη ρευστότητας στην αγορά.

ΙΣΟΛΟΓΙΣΜΟΣ

ΕΝΕΡΓΗΤΙΚΟ	ΠΑΘΗΤΙΚΟ
ΠΑΓΙΟ	ΚΕΦΑΛΑΙΑ
Ασώματα Πάγια	Ίδια κεφάλαια
Ενσώματα Πάγια	Αποθεματικά
Συμμετοχές	Λοιπά
ΚΥΚΛΟΦΟΡΟΥΝ	ΠΡΟΒΛΕΨΕΙΣ
Αποθέματα	ΥΠΟΧΡΕΩΣΕΙΣ
Απαιτήσεις	Μακροπρόθεσμες
Χρεόγραφα	Βραχυπρόθεσμες
Ταμείο	Τράπεζες
	Προμηθευτές
	Λοιπές Βραχυπρόθεσμες Υποχρεώσεις

ΙΣΟΛΟΓΙΣΜΟΣ- ΕΝΕΡΓΗΤΙΚΟ

ΠΑΓΙΟ :

- Εδαφικές εκτάσεις
- Κτήρια
- Μηχανήματα
- Μεταφορικά μέσα
- Έπιπλα
- Άυλα πάγια

ΙΣΟΛΟΓΙΣΜΟΣ- ΕΝΕΡΓΗΤΙΚΟ

Αποθέματα:

- Εμπορεύματα
- Προϊόντα
- Πρώτες και Βοηθητικές ύλες
- Αναλώσιμα υλικά
- Είδη συσκευασίας

ΙΣΟΛΟΓΙΣΜΟΣ- ΕΝΕΡΓΗΤΙΚΟ

Απαιτήσεις και Διαθέσιμα:

- Πελάτες
- Γραμμάτια Εισπρακτέα
- Χρεόγραφα
- Χρηματικά διαθέσιμα

ΙΣΟΛΟΓΙΣΜΟΣ-ΠΑΘΗΤΙΚΟ

ΚΑΘΑΡΗ ΘΕΣΗ (κΘ)

- Κεφάλαιο
- Αποθεματικό
- Αποτελέσματα

ΙΣΟΛΟΓΙΣΜΟΣ-ΠΑΘΗΤΙΚΟ

- ΠΡΑΓΜΑΤΙΚΟ ή ΚΑΘΑΡΟ ΠΑΘΗΤΙΚΟ (κΠ)
- Μακροπρόθεσμες υποχρεώσεις (μακροπρόθεσμα δάνεια)
- Βραχυπρόθεσμες υποχρεώσεις (προμηθευτές, γραμμάτια πληρωτέα, τράπεζες, υποχρεώσεις από φόρους και τέλη, ασφαλιστικοί οργανισμοί)

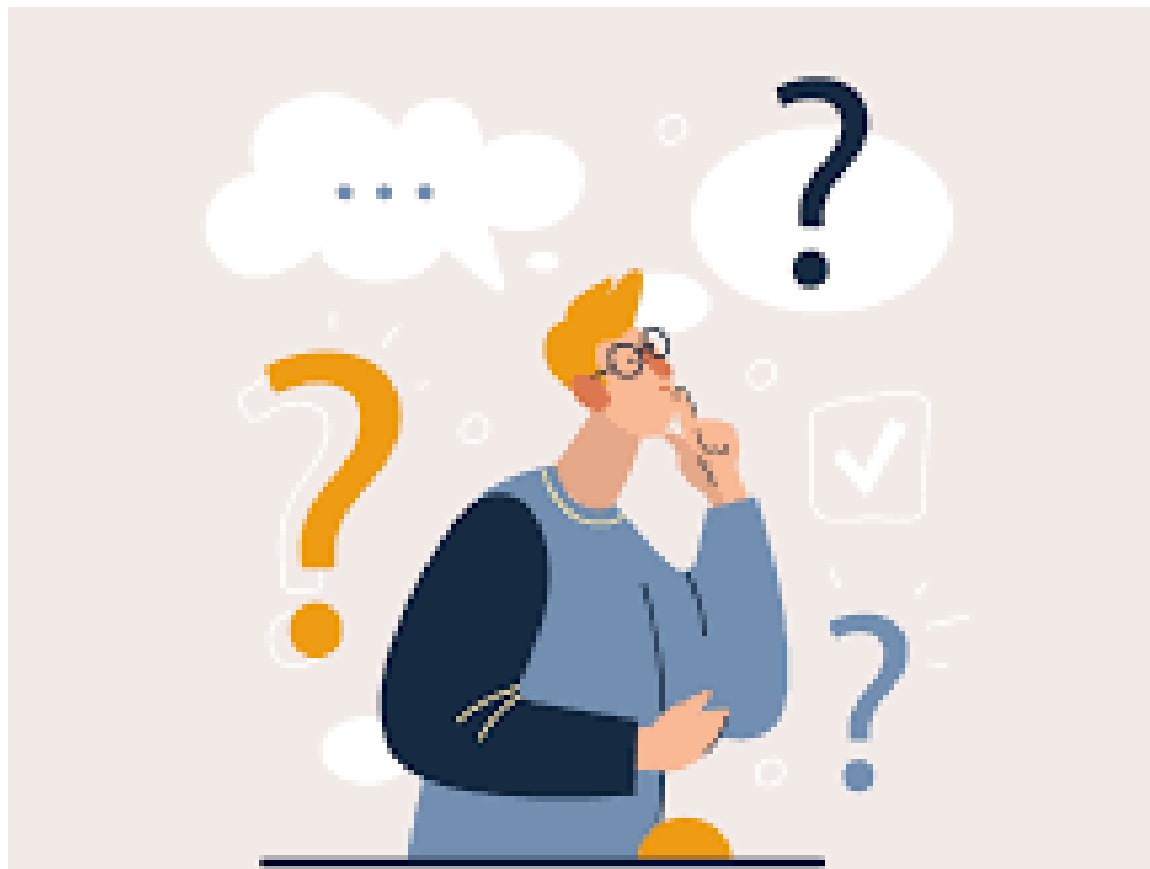
ΛΟΓΙΣΤΙΚΗ ΙΣΟΤΗΤΑ

- $E = \Pi + κΘ$

- ΕΝΕΡΓΗΤΙΚΟ = ΠΑΘΗΤΙΚΟ

ΚΑΤΑΣΤΑΣΗ ΑΠΟΤΕΛΕΣΜΑΤΩΝ ΧΡΗΣΗΣ ΚΑΤΑ ΛΕΙΤΟΥΡΓΙΑ

Έσοδα Πωλήσεων (αφού έχουν αφαιρεθεί τυχόν επιστροφές)	XXX
- <u>Κόστος Πωλήσεων</u>	(XXX)
<u>ΜΙΚΤΟ ΚΕΡΔΟΣ/ ΜΙΚΤΗ ΖΗΜΙΑ</u>	<u>XXX</u>
+ Έσοδα που ορίζονται ως λειτουργικά	XXX
-Λειτουργία Διοίκησης	XXX
-Λειτουργία Διάθεσης	XXX
-Λειτουργία Έρευνας και Ανάπτυξης	XXX
ΛΕΙΤΟΥΡΓΙΚΑ ΑΠΟΤΕΛΕΣΜΑΤΑ (ΚΕΡΔΟΣ/ΖΗΜΙΑ)	XXX
+ Χρηματοοικονομικά Έσοδα	XXX
-Χρηματοοικονομικά Έξοδα	XXX
ΧΡΗΜΑΤΟΟΙΚΟΝΟΜΙΚΟ ΑΠΟΤΕΛΕΣΜΑ	<u>XXX</u>
+/- Λοιπά μη Λειτουργικά Κέρδη/Ζημιές	XXX
ΑΠΟΤΕΛΕΣΜΑΤΑ (ΚΕΡΔΟΣ/ΖΗΜΙΑ) προ Φόρων	XXX
- Φόρος Εισοδήματος (Έξοδο)	<u>XXX</u>
ΑΠΟΤΕΛΕΣΜΑΤΑ ΧΡΗΣΗΣ (ΚΕΡΔΟΣ/ΖΗΜΙΑ) μετά Φόρων	XXX



THANK YOU FOR YOUR ATTENTION

QUIZ

Τοποθετήστε τις λέξεις σε πίνακα ώστε να δημιουργηθεί ο ισολογισμός :

- Ίδια κεφάλαια, διαθέσιμα, ασώματες ακινητοποιήσεις, κτήρια, πάγια, εμπορεύματα, επιταγές, κυκλοφορούν, προμηθευτές, χρεώστες, ταμείο, αποθεματικά, δάνεια μακροπρόθεσμα, γραμμάτια πληρωτέα, πιστωτές διάφοροι, βραχυπρόθεσμες υποχρεώσεις, αποτελέσματα, κεφάλαιο, καταθέσεις, πελάτες, διαθέσιμα, μακροπρόθεσμες υποχρεώσεις